

# PROSPECTION MYCOLOGIQUE

EFFECTUÉE LE 30.03.2026  
A L'ÉCOMUSÉE D'ALSACE

PAR :

CHARLES GRAPINET  
(PYRÉNOMYCETES ET AUTRES ASCOMYCETES  
ET CHAMPIGNONS DIVERS)  
DANIEL DOLL (MACROMYCÈTES - MICROMYCÈTES)

AVEC LA PARTICIPATION DE :  
LIONEL JUIF ET DE PHILIPPE DEFRANOUX

3ÈME PARTIE :

CHAMPIGNONS DIVERS - MICROMYCÈTES - OOMYCÈTES  
MYXOMYCÈTES ET INSECTES

(Déterminateurs Fonge : Daniel DOLL & Charles GRAPINET)

1 NOUVEAU GENRE POUR L'INVENTAIRE DES INSECTES

*Baetis sp.* - Ephemeroptera - Baetidae

Photos réalisées par Philippe DEFRANOUX & Charles GRAPINET

(Espèces classées provisoirement par ordre chronologique des observations)



***Phleogena faginea* (Fr.) Link, 1833 - Atractiellales - Phleogenaceae**

(Lieu : aux alentours du chalet Grien - secteur N10/O10) (photo 1876)



***Plicaturopsis crispa* (Pers.) D.A. Reid, 1964**  
**Trogie crispée - Plicature crispée - Plicature du hêtre**  
**Atheliales - Atheliaceae**

(Lieu : aux alentours du chalet Grien - secteur N10/O10) (photo 2009)



***Plicaturopsis crispa* (Pers.) D.A. Reid, 1964**  
**Trogie crispée - Plicature crispée - Plicature du hêtre**  
**Atheliales - Atheliaceae**

(Lieu : aux alentours du chalet Grien - secteur N10/O10) (photo 2011)



***Resupinatus applicatus* (Batsch) Gray, 1821**  
**Tricholomatales - Pleurotaceae**

Immature.

(Lieu : secteur Charbonnier - zone L7) (Réf. Observation n° 38 - photo 1851)

**"Il s'agit probablement de *Resupinatus applicatus*, mais à un stade immature qui ne permet pas de le séparer définitivement de *R. rouxii*."**



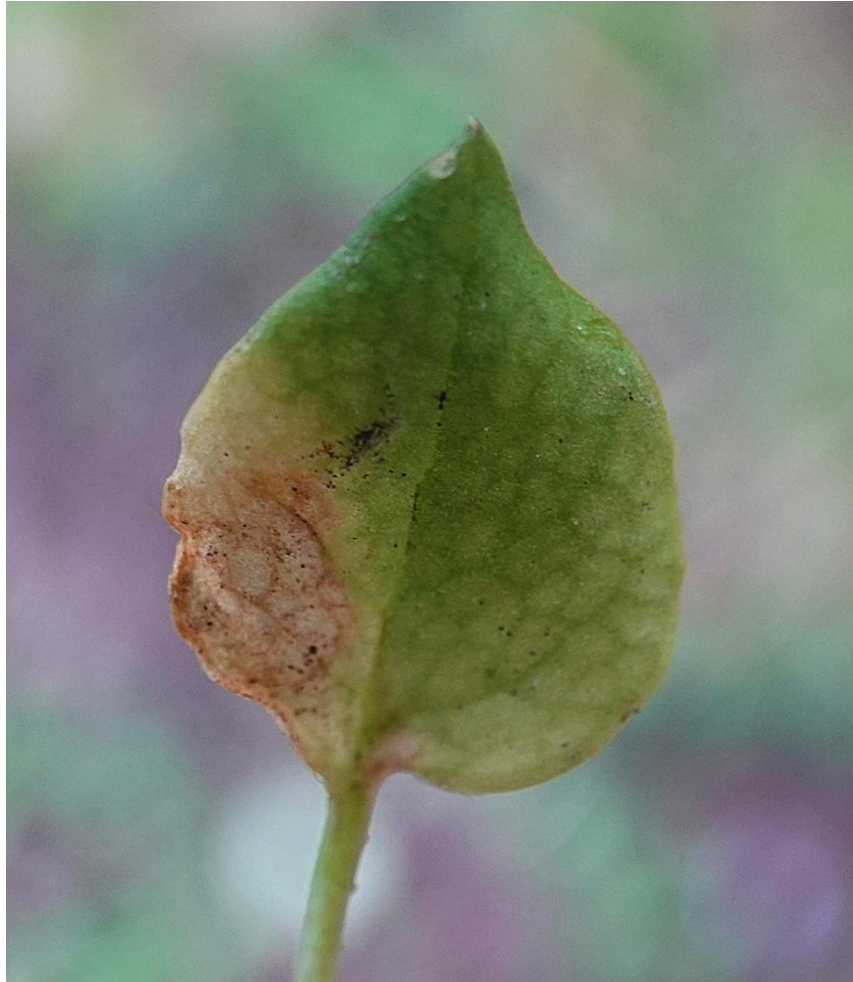
***Xanthophyllomyces dendrorhous* Golubev (Inventaire général)  
Vomi de cerf - Cystofilobasidiales - Cystofilobasidiaceae**

**Nouveauté pour l'Inventaire de la Fonge de l'Écomusée**

(Lieu : à proximité de la Tanière - zone vers H1) (Réf. Observation n° 23 - photo 1541)

**Nota : Téléomorphe de *Phaffia rhodozyma*, = *Rhodozyma montanae*), incluant *Cryptococcus macerans* et *Cryptococcus* sp. Proche de *Cystofilobasidium macerans*.  
Signalé en Suisse sous *Fusicolla merismoides*, en Angleterre sous vomis de cerf  
et en France sous *Pionnotes cesatii*.**

# MICROMYCÈTES



*Peronospora alsinearum* Caspary - Peronosporales - Peronosporaceae

**Nouveauté alsacienne**

sur :

*Stellaria media* (L.) Vill., 1789

Stellaire intermédiaire - Mouron - Mouron blanc - Mouron des oiseaux

Morgeline - Caryophyllales - Caryophyllaceae

(Lieu : aux alentours du vieux tas de bois à l'angle du sentier forestier allant du Carrefour des Libellules vers la Maison du 20<sup>ème</sup> siècle / Maison de Kunheim - zone vers I-5) (photo 1527)

**Nota : Démarrage de l'infection, les feuilles ne sont encore ni épaissies, ni déformées.**



***Peronospora alsinearum* Caspary - Peronosporales - Peronosporaceae**

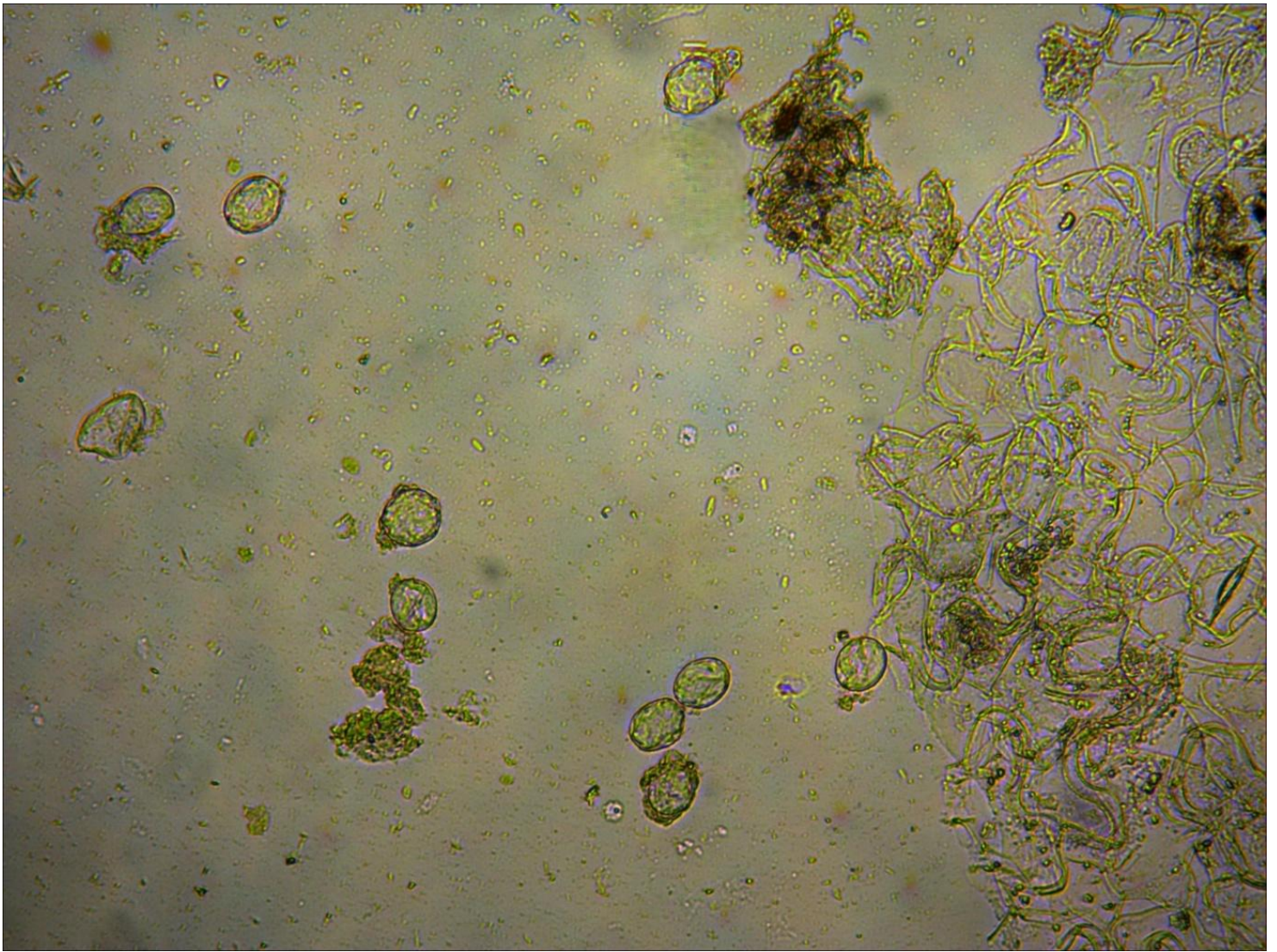
sur :

*Stellaria media* (L.) Vill., 1789

Stellaire intermédiaire - Mouron - Mouron blanc - Mouron des oiseaux

Morgeline - Caryophyllales - Caryophyllaceae

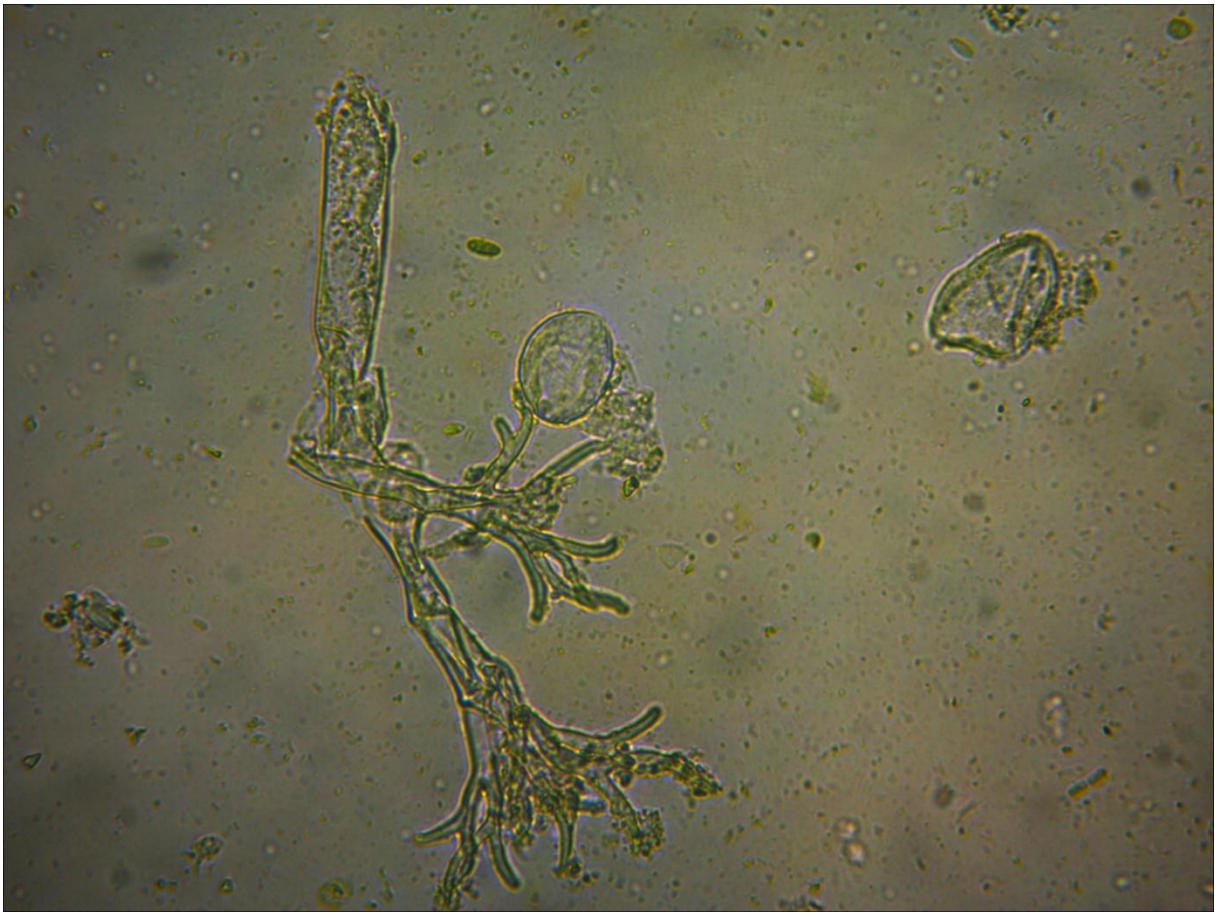
(Lieu : aux alentours du vieux tas de bois à l'angle du sentier forestier allant du Carrefour des Libellules vers la Maison du 20<sup>ème</sup> siècle / Maison de Kunheim - zone vers I-5) (photo 1524)



**Vue au microscope réalisée par Daniel DOLL de :**

***Peronospora alsinearum* Caspary - Peronosporales - Peronosporaceae**

**"Conidiophores et conidies des 25-28x20-24 µm." (eau, 200x)**



**Vue au microscope réalisée par Daniel DOLL de :**

***Peronospora alsinearum* Caspary - Peronosporales - Peronosporaceae**

**"Conidiophores et conidies des 25-28x20-24  $\mu\text{m}$ ." (eau, 400x)**



*Peronospora symphyti* Gäum., 1923 - Peronosporales - Peronosporaceae

**Nouveauté alsacienne**

sur :

*Symphytum officinale* L., 1753

Consoude officinale - Grande consoude - Boraginales - Boraginaceae

(Lieu : zone I9) (photo 2153)



***Peronospora symphyti* Gäum., 1923 - Peronosporales - Peronosporaceae**

sur :

*Symphytum officinale* L., 1753

Consoude officinale - Grande consoude - Boraginales - Boraginaceae

(Lieu : zone I9) (photo 2149)



**Vue au microscope réalisée par Daniel DOLL de :**

***Peronospora symphyti* Gäum., 1923 - Peronosporales - Peronosporaceae**

**"Coniophores et conidies (25x23 µm)." (eau, 400x)**



***Phyllosticta euonymi* Thüm. 1877 - Botryosphaeriales - Botryosphaeriaceae**

**Nouveauté alsacienne**

Sur feuille de fusain du Japon

(Lieu : Jardinnet situé Rue du Landgraben - zone F5) (Réf. : Observation n° 30 - photo 1676)



***Phyllosticta euonymi* Thüm. 1877 - Botryosphaeriales - Botryosphaeriaceae**

**Nouveauté alsacienne**

Sur feuille de fusain du Japon

(Lieu : Jardinnet situé Rue du Landgraben - zone F5)

(Réf. : Observation n° 30 « suite » - photo Charles Grapinet)

Nota : le 11.06.2019 un autre micromycète du même « Genre » a été découvert à l'Ecomusée d'Alsace. Il s'agit de *Phyllosticta skimmiae* Gutner, 1933 Botryosphaeriales - Botryosphaeriaceae « sur des feuilles de *Skimmia japonica* Thunb., 1783 - *Skimmia* du Japon - Arbuste d'ornement - Sapinidales - Rutaceae » (DEF/SUG)



***Puccinia allii* (DC.) F. Rudolphi, 1829 - Pucciniales - Pucciniaceae**  
Au stade II (urédies)

sur feuille d'ail

(Lieu : jardinet à côté de la pharmacie « à proximité de la Place des artisans » - zone F6)  
(Réf. : Observation n° 29 - photo 1657)



***Puccinia allii* (DC.) F. Rudolphi, 1829 - Pucciniales – Pucciniaceae**  
Au stade II (urédies)

sur feuille d'ail

(Lieu : jardinet à côté de la pharmacie « à proximité de la Place des artisans » - zone F6)  
(Réf. : Observation n° 29 « suite » - photo Charles Grapinet)



***Puccinia allii* (DC.) F. Rudolphi, 1829 - Pucciniales - Pucciniaceae**  
Au stade II (urédies)

sur feuille d'ail

(Lieu : jardinet à côté de la pharmacie « à proximité de la Place des artisans » - zone F6)  
(Réf. : Observation n° 29 « suite » - photo 1659)

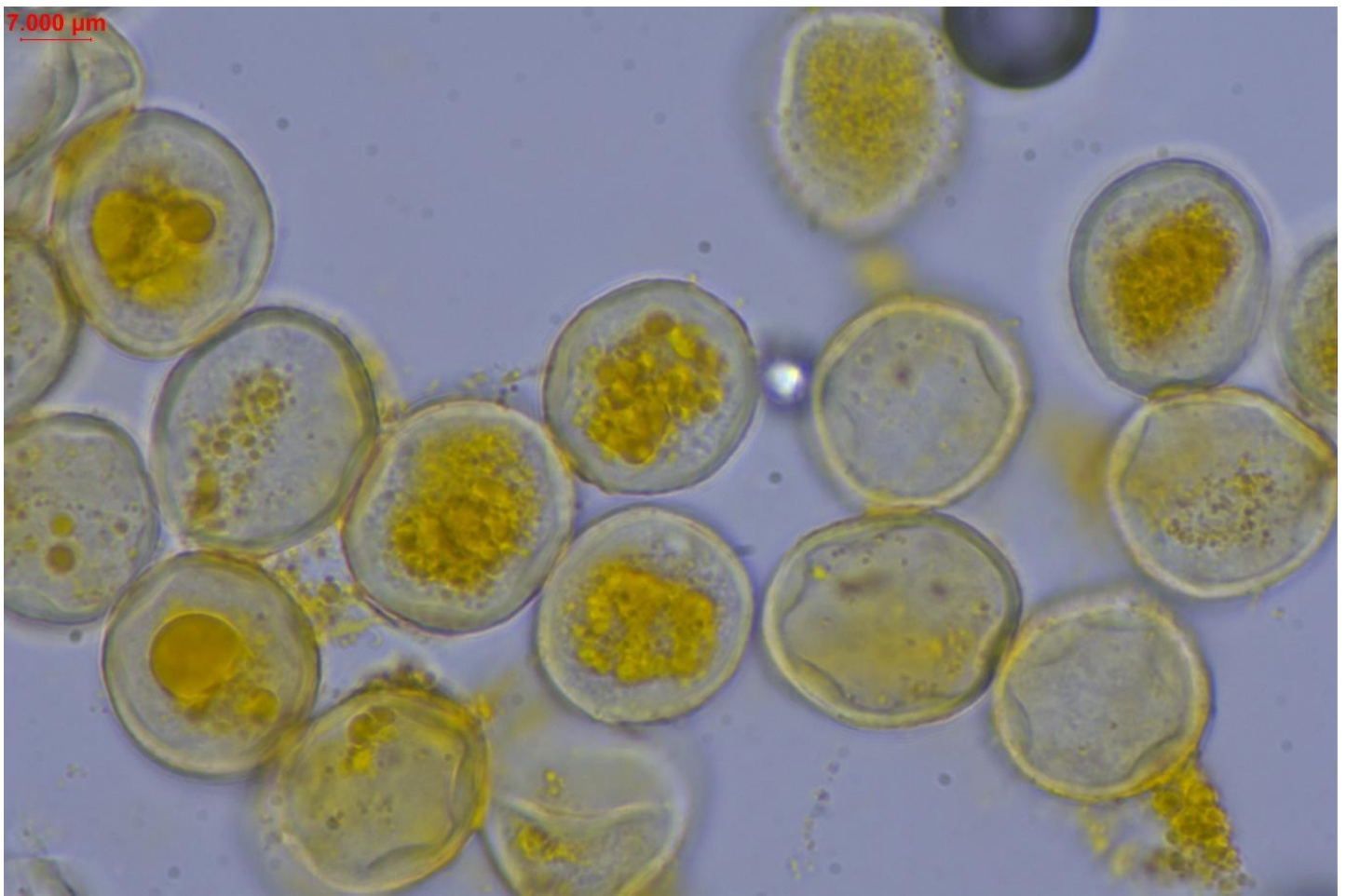


***Puccinia allii* (DC.) F. Rudolphi, 1829 - Pucciniales – Pucciniaceae**  
Au stade II (urédies)

sur feuille d'ail

(Lieu : jardinet à côté de la pharmacie « à proximité de la Place des artisans » - zone F6)

(Réf. : Observation n° 29 « suite » - photo 1665)



**Vue au microscope réalisée par Charles GRAPINET de :**

***Puccinia allii* (DC.) F. Rudolphi, 1829 - Pucciniales - Pucciniaceae**

sur feuille d'ail

**Urédospores observées au microscope dans l'acide lactique (x1000)**

(Lieu : jardinet à côté de la pharmacie « à proximité de la Place des artisans » - zone F6)

(Réf. : Observation n°29 « suite »)

# MYXOMYCÈTE



*Reticularia lycoperdon* Bull., 1790

Synonyme : *Enteridium lycoperdon* (Bull.) M.L. Farr, 1976

Fausse vessie-de-loup - Liceales - Reticulariaceae

(Échantillon photographié dans la Maison des naturalistes) (photo 1686)

## OBSERVATIONS ENTOMOLOGIQUES



***Tomocerus vulgaris* (Tullberg, 1871) - Collembola - Tomoceridae**

Collemboles sous :

*Lenzites betulinus* (L.) Fr., 1838

Lenzite du bouleau - Tramète du bouleau - Polyporales - Polyporaceae

(Lieu : secteur Observatoire proche du Russawag - zone E-6)



***Tomocerus vulgaris* (Tullberg, 1871) - Collembola - Tomoceridae**

Collemboles sous :

*Lenzites betulinus* (L.) Fr., 1838

Lenzite du bouleau - Tramète du bouleau - Polyporales - Polyporaceae

(Lieu : secteur Observatoire proche du Russawag - zone E-6)



***Scaphidium quadrimaculatum* Olivier, 1790 - Coleoptera - Staphylinidae**

(Lieu : aux alentours du chalet Grien - secteur N10/O10)



**Chenille de :**

***Allophyes oxyacanthae* (Linnaeus, 1758) - Lepidoptera - Noctuidae**

(Lieu : arrière Grand marais - zone vers G-8)



***Meloe violaceus* Marsham, 1802**  
**Meloe enfle-boeufs violet - Méloé violet - Coleoptera - Meloidae**

(Lieu : aux alentours du chalet Grien - secteur N10/O10)



***Calvia quatuordecimguttata* (Linnaeus, 1758)**  
Coccinelle à quatorze points - Coleoptera - Coccinellidae

(Lieu : aux alentours du chalet Grien - secteur N11/N12)



***Calvia quatuordecimguttata* (Linnaeus, 1758)**  
Coccinelle à quatorze points - Coleoptera - Coccinellidae

(Lieu : aux alentours du chalet Grien - secteur N11/N12)



***Baetis sp.* - Ephemeroptera - Baetidae - Éphémère mâle (yeux en turban)**

**Genre nouveau pour l'Inventaire des Insectes de l'Écomusée**

(Lieu : aux alentours du chalet Grien - secteur N10/O10 - Obs. Lionel Juif)

Nota : C'est le stade subimago (ailes translucides et frangées de poils fins). Les nervures intercalaires sont par deux sur le bord postérieur de l'aile antérieure, l'aile postérieure a un processus costal pointu et ses nervures ne sont pas bifurquées. On peut conclure au genre *Baetis*. (Texte et déterminateur du genre : Bruno RIGHETTI)



***Baetis sp.* - Ephemeroptera - Baetidae - Éphémère mâle**

(Lieu : aux alentours du chalet Grien - secteur N10/O10)