

PROSPECTION MYCOLOGIQUE

**EFFECTUÉE LE 30.03.2026
A L'ÉCOMUSÉE D'ALSACE**

PAR :

**CHARLES GRAPINET
(PYRÉNOMYCETES ET AUTRES ASCOMYCETES
ET CHAMPIGNONS DIVERS)
DANIEL DOLL (MACROMYCÈTES- MICROMYCÈTES)**

**AVEC LA PARTICIPATION DE :
LIONEL JUIF ET DE PHILIPPE DEFRANOUX**

2ÈME PARTIE :

**PYRÉNOMYCÈTES ET AUTRES ASCOMYCÈTES
L-Z**

(DÉTERMINATEUR CHARLES GRAPINET)

Photos réalisées par Philippe DEFRANOUX & Charles GRAPINET

(Espèces classées alphabétiquement par noms scientifiques)

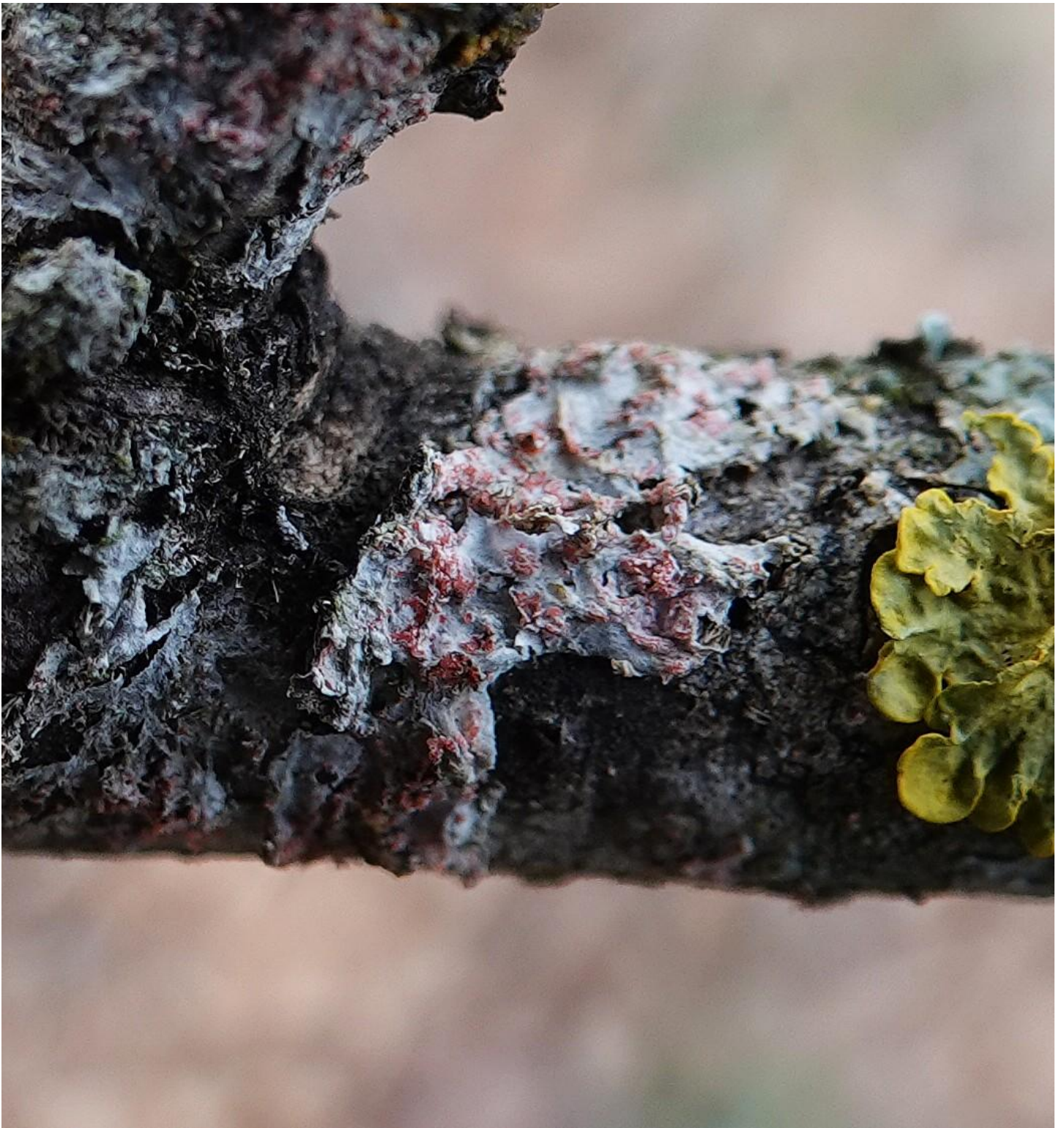


Lasiobelonium variegatum (Fuckel) Raitv., 1980 - Hysteriales - Hysteriaceae

**Nouveauté pour l'Inventaire de la Fonge de l'Ecomusée
(2^{ème} observation 68)**

(Sur Prunellier - Lieu : secteur Observatoire proche du Russawag - zone E-6)

(Réf. : Observation n° 8 - photo 1117)



***Marchandiomyces corallinus* (Roberge) Diederich & D. Hawksw., 1990**
Ceratobasidiales - Ceratobasidiaceae

2^{ème} observation alsacienne

(Sur lichen - Lieu : à gauche du Russawag après le ponton dans le secteur des chênes proche de la fosse en béton « vestige de la guerre » - zone D-8/E-8)

(Réf. : Observation n° 12 - photo 1229)



***Marchandiomyces corallinus* (Roberge) Diederich & D. Hawksw., 1990**
Ceratobasidiales - Ceratobasidiaceae

(Sur lichen - Lieu : à gauche du Russawag après le ponton dans le secteur des chênes proche de la fosse en béton « vestige de la guerre » - zone D-8/E-8)
(Réf. : Observation n° 12 « suite » - photo Charles Grapinet)



Melogramma campylosporum Fr., 1849 - Diaporthales - Melanconidaceae

Nouveauté pour l'Inventaire de la Fonge de l'Ecomusée

Parasité par :

Fusicolla melogrammae Lechat & Aplin, 2016 - Hypocreales - Nectriaceae
(non visible sur la photo)

(Lieu : forêt à l'arrière de la Maison de Kunheim - zone vers H-2/H-3)

(Réf. : Observation non numérotée - photo 1754)



***Melogramma campylosporum* Fr., 1849 - Diaporthales - Melanconidaceae**

Parasité par :

***Fusicolla melogrammae* Lechat & Aplin, 2016 - Hypocreales - Nectriaceae**
(non visible sur la photo)

(Lieu : forêt à l'arrière de la Maison de Kunheim - zone vers H-2/H-3)

(Réf. : Observation non numéroté - photo Charles Grapinet)



***Monilinia laxa* (Aderh. & Ruhland) Honey, 1945**
Helotiales - Sclerotiniaceae

Nouveauté alsacienne

sur noyaux de prunes

(Lieu : jardinet à côté de la pharmacie « à proximité de la Place des artisans » - zone F6)
(Réf. : Observation n° 28 - photo 1635)



***Monilinia laxa* (Aderh. & Ruhland) Honey, 1945**
Helotiales - Sclerotiniaceae

sur noyaux de prunes

(Lieu : jardinet à côté de la pharmacie « à proximité de la Place des artisans » - zone F6)
(Réf. : Observation n° 28 « suite » - photo Charles Grapinet)



***Monodictys castaneae* (Wallr.) S. Hughes, 1958**
(Ordre et Famille : Incertae sedis)

Nouveauté alsacienne

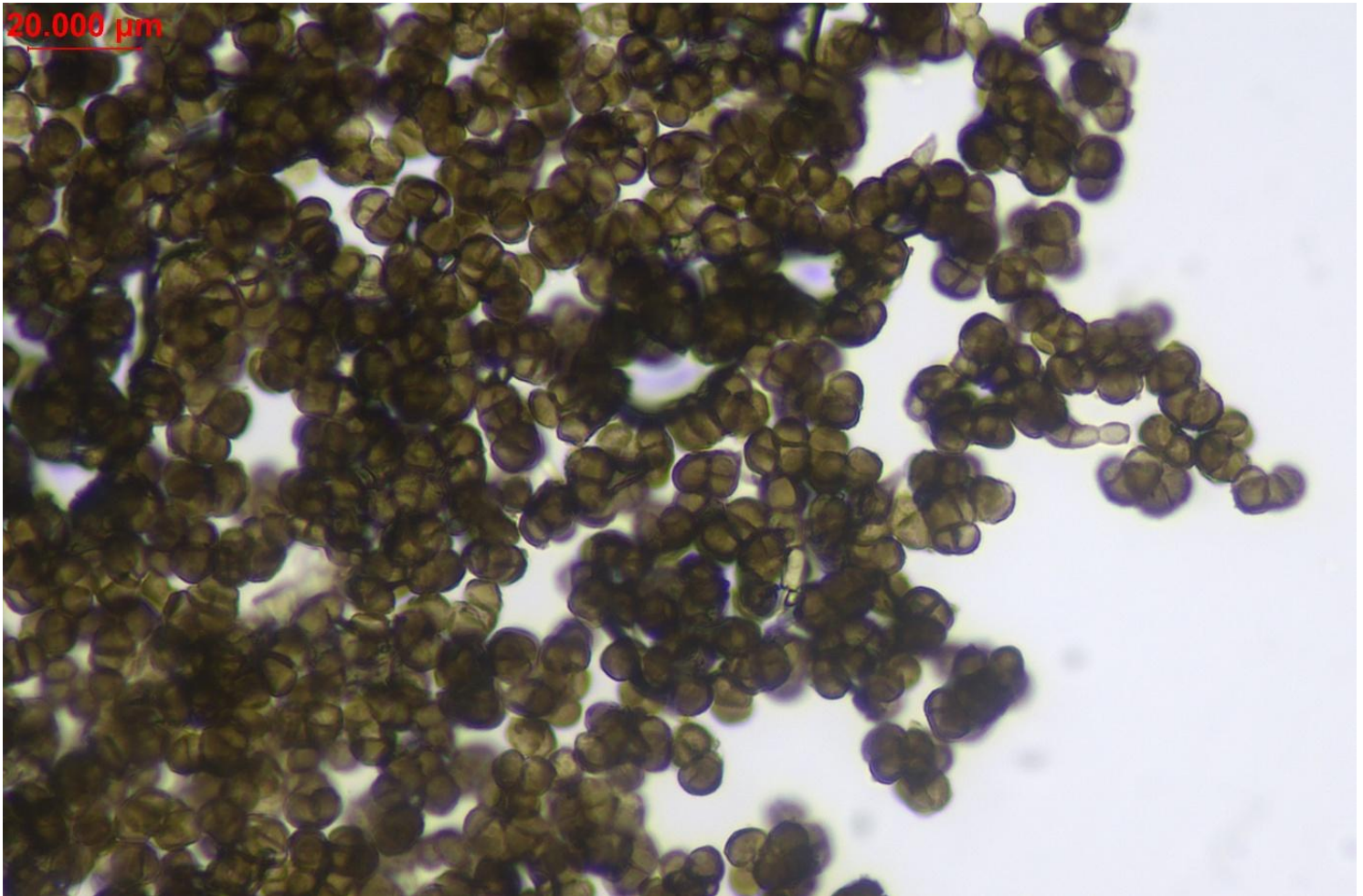
(Sur Saule - Lieu : à gauche du Russawag après le ponton dans le secteur des chênes proche
de la fosse en béton « vestige de la guerre » - zone D-8/E-8)
(Réf. : Observation n° 11 - photo 1215)



***Monodictys castaneae* (Wallr.) S. Hughes, 1958**
(Ordre et Famille : Incertae sedis)

(Sur Saule - Lieu : à gauche du Russawag après le ponton dans le secteur des chênes proche de la fosse en béton « vestige de la guerre » - zone D-8/E-8)

(Réf. : Observation n° 11 - photo Charles Grapinet)



Vue au microscope réalisée par Charles GRAPINET de :

***Monodictys castaneae* (Wallr.) S. Hughes, 1958
(Ordre et Famille : *Incertae sedis*)**

Conidies observées au microscope dans l'eau (x400)

(Sur Saule - Lieu : à gauche du Russawag après le ponton dans le secteur des chênes proche
de la fosse en béton « vestige de la guerre » - zone D-8/E-8)
(Réf. : Observation n° 11 « suite »)



Nectria dematiosa (Schwein.) Berk., 1873 - Hypocreales - Nectriaceae

Nouveauté alsacienne

en compagnie de son anamorphe : *Tuberculina* sp.

Sur les mêmes branches d'Acer, présence de :

Nectria cinnabarina (Tode) Fr., 1849

Nectrie couleur de cinabre - Hypocreales Nectriaceae
et son anamorphe *Tubercularia vulgaris* Tode, 1790.

(Lieu : aux alentours du chalet Grien - secteur N11/N12) (Réf. : Observation 40 - photo 2072)



***Nectria dematiosa* (Schwein.) Berk., 1873 Hypocreales - Nectriaceae
en compagnie de son anamorphe : *Tuberculina* sp.**

(Lieu : aux alentours du chalet Grien - secteur N11/N12)
(Réf. Observation n° 40 « suite » - photo 2083)



***Nemania confluens* (Tode) Læssøe & Spooner, 1994**
Xylariales - Xylariaceae

Nouveauté alsacienne

(Lieu : forêt à l'arrière de la Maison de Kunheim - zone vers H-2/H-3)
(Réf. : Observation n° 34 - photo 1765)



***Nemaniam confluens* (Tode) Læssøe & Spooner, 1994**
Xylariales - Xylariaceae

(Lieu : forêt à l'arrière de la Maison de Kunheim - zone vers H-2/H-3)
(Réf. Observation n° 34 « suite » photo 1780)



Nemania serpens (Pers.) Gray, 1821 - Xylariales - Xylariaceae

Nouveauté pour l'Inventaire de la Fonge de l'Ecomusée

(Lieu : Russawag - zone C-1) (Réf. : Observation n° 1 - photo 950)



***Nemania serpens* (Pers.) Gray, 1821 - Xylariales - Xylariaceae**

(Lieu : Russawag - zone D-4) (Réf. : Observation n° 4 - photo 1001)



Vue au microscope réalisée par Charles GRAPINET de :
***Nemaniam serpens* (Pers.) Gray, 1821 - Xylariales - Xylariaceae**

Asque et ascospores observés au microscope dans l'eau (x1000)

(Lieu : Russawag - zone C-1) (Réf. : Observations 1 et 4)



Penicillium brevicompactum Dierckx, 1901 - Eurotiales - Trichocomaceae

Nouveauté alsacienne

sur hyménium de :

Piptoporus betulinus (Bull.) P. Karst., 1881

Synonyme :

Fomitopsis betulina (Bull.) B.K. Cui, M.L. Han & Y.C. Dai, 2016

Polypore du bouleau - Polyporales - Fomitopsidaceae

(Lieu : proche du Russawag - zone vers C-1) (Réf. : Observation n° 2 - photo 954)



***Penicillium brevicompactum* Dierckx, 1901 - Eurotiales - Trichocomaceae**

sur hyménium de *Piptoporus betulinus* (Bull.) P. Karst., 1881

(Lieu : proche du Russawag - zone vers C-1) (Réf. : Observation n° 2 « suite » - photo 971)



***Penicillium brevicompactum* Dierckx, 1901 - Eurotiales - Trichocomaceae**

sur hyménium de *Piptoporus betulinus* (Bull.) P. Karst., 1881

(Lieu : proche du Russawag - zone vers C-1) (Réf. Observation n° 2 « suite »)



***Peniophora lycii* (Pers.) Höhn. & Litsch., 1907 - Hericiales – Peniophoraceae**

parasité par :

***Tremella versicolor* Berk. & Broome, 1854 - Tremellales - Tremellaceae**
(difficilement visible sur la photo)

2^{ème} observation alsacienne (après DEF/DOL-MUL, Mulhouse)

(Réf. : Observation n° 13)



***Peniophora lycii* (Pers.) Höhn. & Litsch., 1907 - Hericiales – Peniophoraceae**

parasité par :

***Tremella versicolor* Berk. & Broome, 1854 - Tremellales - Tremellaceae**

(Réf. : Observation n° 13 « suite » - photos Charles Grapinet)



***Peroneutypa scoparia* (Schwein.) Carmarán & A.I. Romero, 2006**

Synonymes :

***Eutypella scoparia* (Schwein.) Ellis & Everh., 1892**

***Peroneutypella scoparia* (Schwein.) Berl., 1902**

***Sphaeria scoparia* Schwein., 1822**

Xylariales - Diatrypaceae

(Lieu : arrière Grand marais - zone vers G-8) (Réf. Observation n° 20 - photo 1478)



***Peroneutypa scoparia* (Schwein.) Carmarán & A.I. Romero, 2006**

Synonymes :

***Eutypella scoparia* (Schwein.) Ellis & Everh., 1892**

***Peroneutypella scoparia* (Schwein.) Berl., 1902**

***Sphaeria scoparia* Schwein., 1822**

Xylariales - Diatrypaceae

(Lieu : arrière Grand marais - zone vers G-8)

(Réf. : Observation n° 20 « suite » - photo Charles Grapinet)

7.000 µm

A microscopic image showing several small, round, multi-colored (yellow, green, and purple) structures, likely ascospores, scattered across a light gray background. One larger, elongated, multi-colored structure is visible on the right side, possibly an ascus. A red scale bar is located in the top left corner.

Vue au microscope réalisée par Charles GRAPINET de :

***Peroneutypa scoparia* (Schwein.) Carmarán & A.I. Romero, 2006**

Synonymes :

***Eutypella scoparia* (Schwein.) Ellis & Everh., 1892**

***Peroneutypella scoparia* (Schwein.) Berl., 1902**

***Sphaeria scoparia* Schwein., 1822**

Xylariales - Diatrypaceae

Observation des ascospores et des asques dans l'eau (x1000)

(Lieu : arrière Grand marais - zone vers G-8) (Réf. : Observation n° 20 « suite »)



Phaeocryptopus nudus (Peck) Petr., 1938 - Dothideales - Dothioraceae

2^{ème} observation alsacienne

(Sur aiguilles de Sapin blanc pectiné - Lieu : aire de pique-nique
proche du Chemin du repos et de la scierie - zone H5) (Réf. : Observation n° 26 - photo 1596)

Nota : La première observation alsacienne de *Phaeocryptopus nudus* a été effectuée
le 21.03.2026 par Charles Grapinet dans le secteur de WEGSCHEID (68)
lors d'une sortie organisée par la Société Mycologique du Haut-Rhin (SMHR)



***Phaeocryptopus nudus* (Peck) Petr., 1938 - Dothideales - Dothioraceae**

(Sur aiguilles de Sapin blanc pectiné - Lieu : aire de pique-nique
proche du Chemin du repos et de la scierie - zone H5)
(Réf. : Observation n° 23 « suite » - photo Charles Grapinet)



Pseudocosmospora perforaticola J. Fourn., Mombert & Crous 2026
Hypocreales - Nectriaceae
Nouveauté alsacienne

Sur stroma de :

Hypoxyton perforatum (Schwein.) Fr., 1849 - Xylariales – Xylariaceae
Nouveauté 68

(Réf. Observation n° 15)



***Pseudocosmospora perforaticola* J. Fourn., Mombert & Crous 2026**

Sur stroma de :

***Hypoxyton perforatum* (Schwein.) Fr., 1849 - Xylariales – Xylariaceae**

(Réf. : Observation n° 15 « suite » - photo Chares Grapinet)



***Pseudophacidium piceae* E. Müll., 1963 - Phytopath. Z. 48(3): 212 (1963)**
Phacidiales - Phacidiaceae

Nouveauté alsacienne

"sur branchette de conifère"

(Lieu : aire de pique-nique proche du Chemin du repos et de la scierie - zone H5)

(Réf. : Observation n° 25 - photo 1574)



***Pseudophacidium piceae* E. Müll., 1963 - Phytopath. Z. 48(3): 212 (1963)**
Phacidiales - Phacidiaceae

"sur branchette de conifère"

(Lieu : aire de pique-nique proche du Chemin du repos et de la scierie - zone H5)
(Réf. : Observation n° 25 - photo Charles Grapinet).



Rosellinia subsimilis P. Karst. & Starbäck, 1887 - Xylariales - Xylariaceae

Nouveauté alsacienne

(Lieu : aux alentours du vieux tas de bois à l'angle du sentier forestier allant du Carrefour des Libellules vers la Maison du 20^{ème} siècle / Maison de Kunheim - zone vers I-5)

(Réf. : Observation n° 22 -photo 1511)



***Rosellinia subsimilis* P. Karst. & Starbäck, 1887 - Xylariales - Xylariaceae**

(Lieu : aux alentours du vieux tas de bois à l'angle du sentier forestier allant du Carrefour des Libellules vers la Maison du 20^{ème} siècle / Maison de Kunheim - zone vers I-5)
(Réf. : Observation n° 22 « suite » - photo 1518)



***Rosellinia subsimilis* P. Karst. & Starbäck, 1887 - Xylariales - Xylariaceae**

(Lieu : aux alentours du vieux tas de bois à l'angle du sentier forestier allant du Carrefour des Libellules vers la Maison du 20^{ème} siècle / Maison de Kunheim - zone vers I-5)

(Réf. : Observation n° 22 « suite » - photo Charles Grapinet)



***Rosellinia subsimilis* P. Karst. & Starbäck, 1887 - Xylariales - Xylariaceae**

(Lieu : aux alentours du vieux tas de bois à l'angle du sentier forestier allant du Carrefour des Libellules vers la Maison du 20^{ème} siècle / Maison de Kunheim - zone vers I-5)
(Réf. : Observation n° 22 « suite » - photo Charles Grapinet)



***Tympanis prunastri* (Pers.) Wallr., 1833**
Fl. crypt. Germ. (Norimbergae) 2: 427 (1833)
(téléomorphe et anamorphe) - Helotiales - Dermateaceae

Nouveauté alsacienne

(Lieu : Sur Prunellier - à gauche du Russawag après le ponton dans le secteur des chênes
proche de la fosse en béton « vestige de la guerre » - zone D-8/E-8)

(Réf. : Observation n° 9 - photo 1182)

(Nota : *Tympanis prunastri* nom correct proposé par indexfungorum)
"parfois encore nommé *Dermea prunastri*."



***Tympanis prunastri* (Pers.) Wallr., 1833 (téléomorphe)**
Fl. crypt. Germ. (Norimbergae) 2: 427 (1833)
Helotiales - Dermateaceae

(Lieu : Sur Prunellier - à gauche du Russawag après le ponton dans le secteur des chênes
proche de la fosse en béton « vestige de la guerre » - zone D-8/E-8)
(Réf. : Observation n° 9 « suite » - photo Charles Grapinet)

(Nota : *Tympanis prunastri* nom correcte proposé par *indexfungorum*)
Fl. crypt. Germ. (Norimbergae) 2: 427 (1833)



***Tympanis prunastri* (Pers.) Wallr., 1833 (téléomorphe et anamorphe)
Fl. crypt. Germ. (Norimbergae) 2: 427 (1833)
Helotiales - Dermateaceae**

(Lieu : Sur Prunellier - à gauche du Russawag après le ponton dans le secteur des chênes
proche de la fosse en béton « vestige de la guerre » - zone D-8/E-8)

(Réf. : Observation n° 9 « suite » - photo Charles Grapinet)

**(Nota : *Tympanis prunastri* nom correcte proposé par indexfungorum)
Fl. crypt. Germ. (Norimbergae) 2: 427 (1833)**