

PROSPECTION MYCOLOGIQUE

WEGSCHEID

SAMEDI 21 MARS 2026

**SORTIE ORGANISEE PAR LA SMHR
(SOCIETE MYCOLOGIQUE DU HAUT-RHIN)**

Guides : Francis BACH et François ZARAGORI

Déterminateurs Fonge :

**Bernard DISS - Daniel DOLL - Charles GRAPINET - Jean-Luc MULLER
Fabien SARRAILLON - Daniel SUGNY - etc**

**Photographies réalisées par Philippe DEFRANOUX
sauf mentions contraires : Charles GRAPINET et Daniel SUGNY**

**Déterminations effectuées à SICKERT à l'issue de la prospection mycologique
« et certaines espèces ont été déterminées ultérieurement au microscope »**

(Champignons classés alphabétiquement par noms scientifiques)







Acropermum compressum Tode, 1790 - Acrospermales - Acrospermaceae

Nouveauté alsacienne

Sur tiges mortes de :

Lunaria rediviva L., 1753

Lunaire vivace - Lunaire odorante - Brassicales - Brassicaceae

(Photo Daniel Sugny)



Acrospermum compressum Tode, 1790 - Acrospermales - Acrospermaceae

Sur tiges mortes de :

Lunaria rediviva L., 1753

Lunaire vivace - Lunaire odorante - Brassicales - Brassicaceae

(Photo Daniel Sugny)



***Asteromella quercifolii* C. Massal., 1889 - Incertae sedis**

Sur une feuille de chêne.

(Photo : Daniel Sugny)



Asteromella quercifolii C. Massal., 1889 - Ordre et Famille : Incertae sedis

Sur une feuille de chêne.

(Photo : Daniel Sugny)



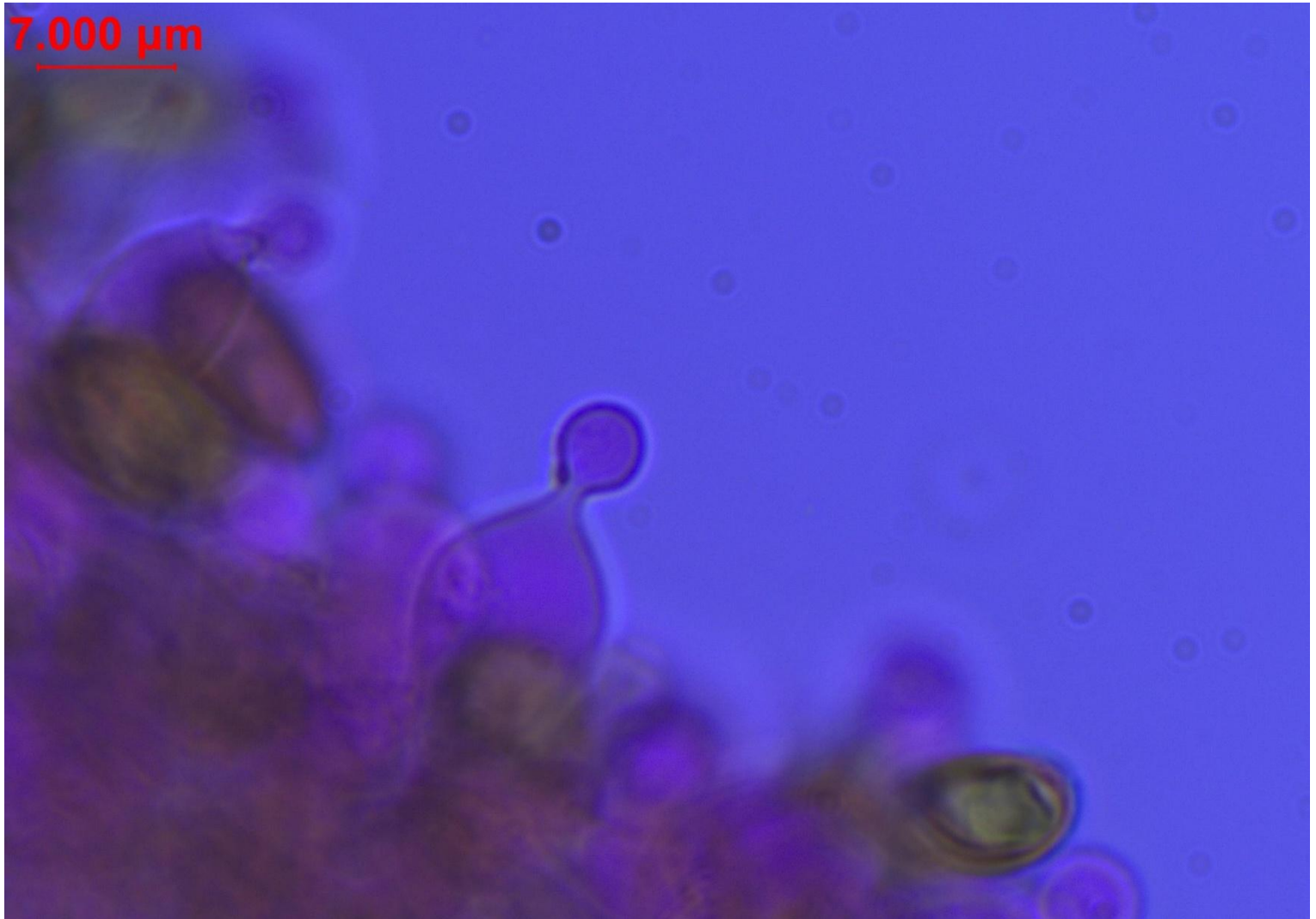
***Bertia moriformis* (Tode) De Not., 1844**
Coronophorales - Nitschkiaceae



***Bjerkandera adusta* (Willd.) P. Karst., 1879**
Tramète brûlée - Polypore brûlé - Polyporales - Hapalopilaceae

Espèce dédiée à l'ecclésiastique et naturaliste suédois Clas BJERKANDER (1735 - 1795)

7.000 μm

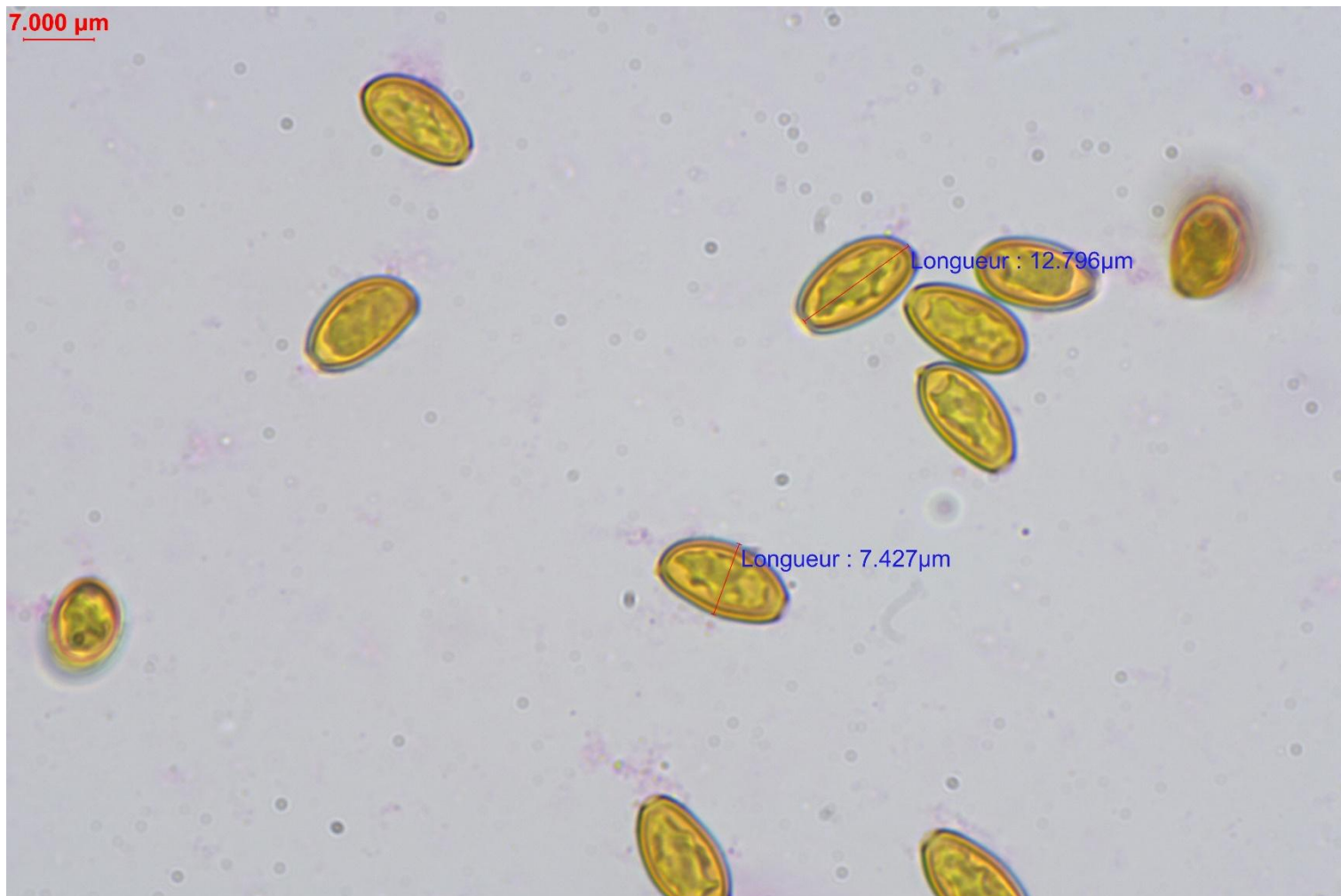


Vue au microscope réalisée par Charles GRAPINET de :

***Conocybe subovalis* Kühner & Watling, 1980
Conocybe à bulbe marginé - Agaricales - Bolbitiaceae**

Cheilocystides

7.000 μm



Vue au microscope réalisée par Charles GRAPINET de :

***Conocybe subovalis* Kühner & Watling, 1980**

Conocybe à bulbe marginé – Agaricales - Bolbitiaceae

Spores



Eutypa spinosa (Pers.) Tul. & C. Tul., 1863 - Xylariales - Diatrypaceae

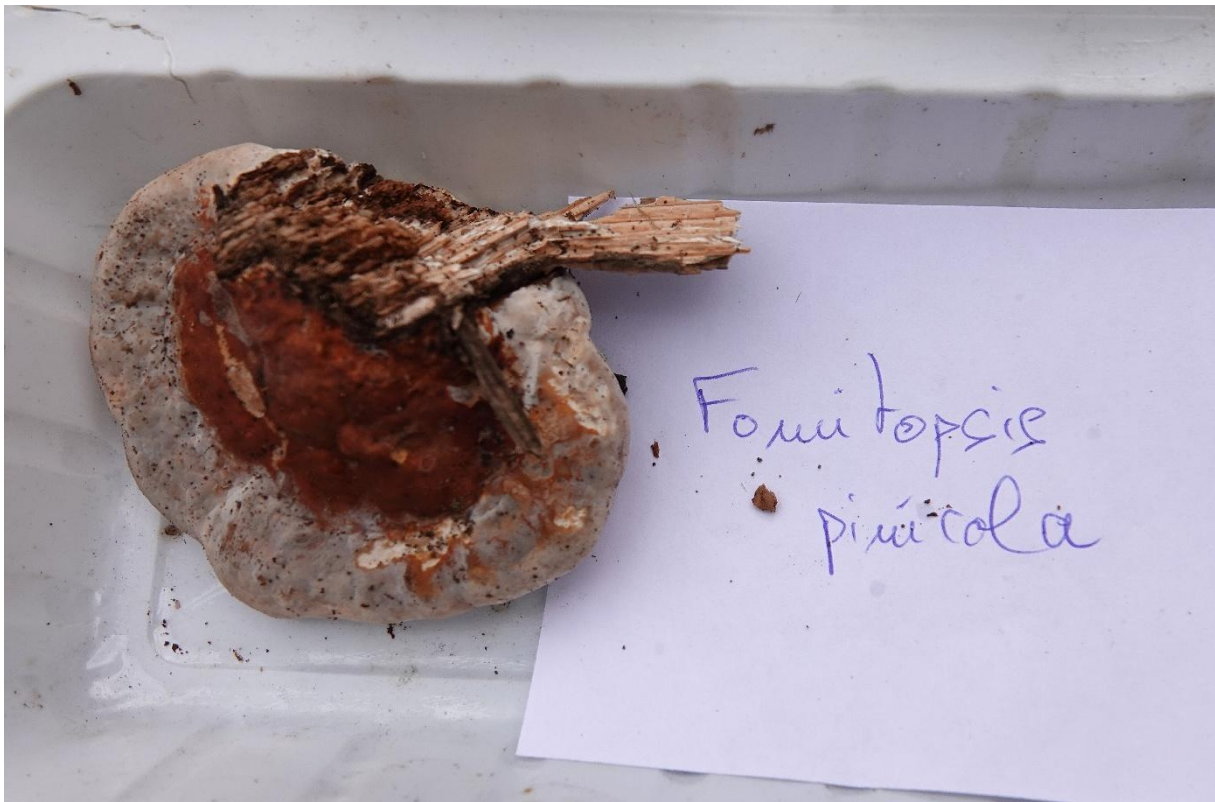
Deuxième station haut-rhinoise



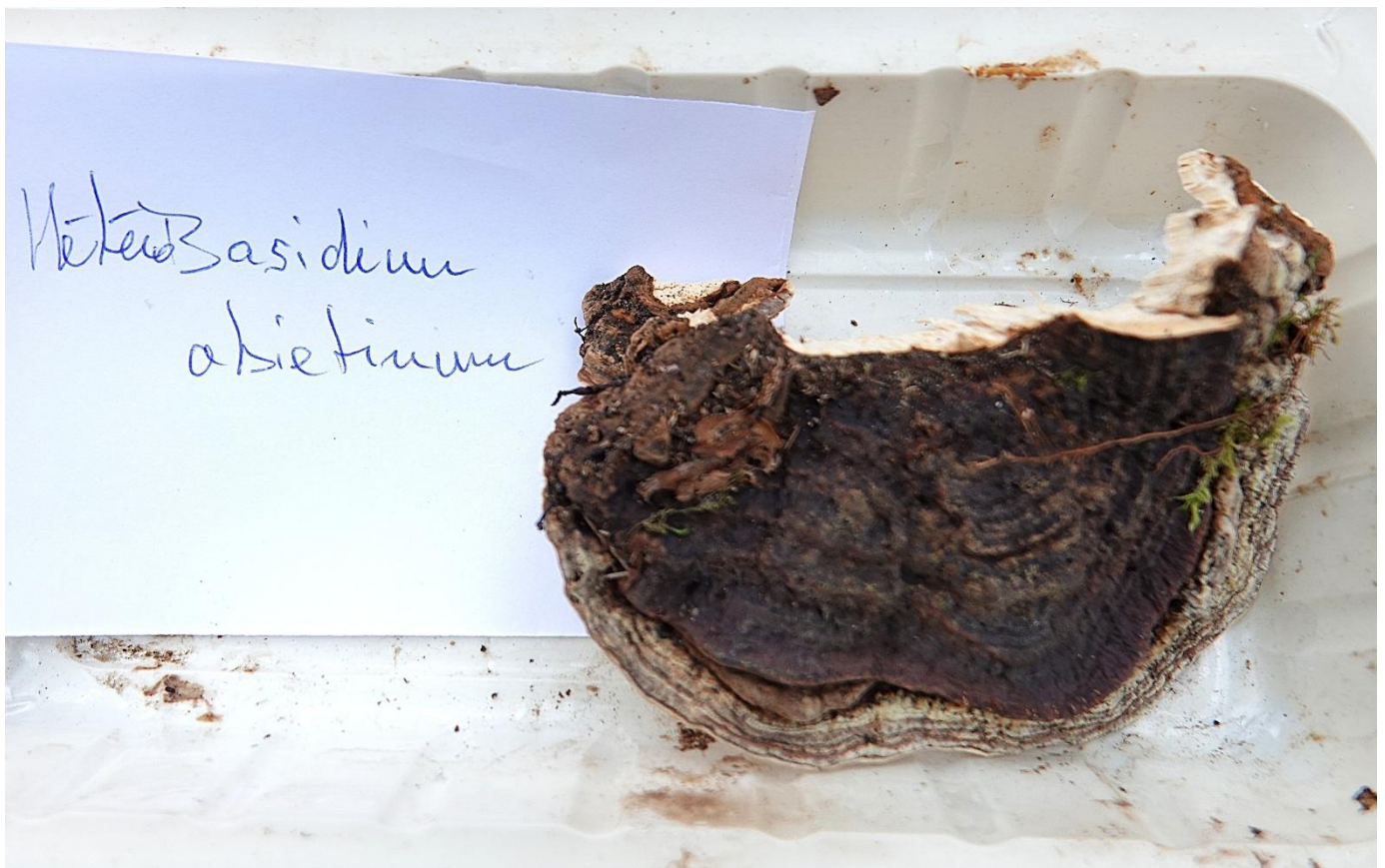
Eutypella quaternata (Pers.) Rappaz, 1987

Synonyme : *Quaternaria quaternata* (Pers.) J. Schröt., 1897

Xylariales - Diatrypaceae



Fomitopsis pinicola (Sw.) P. Karst., 1881
Polypore marginé - Ungiline marginée - Polyporales - Fomitopsidaceae



Heterobasidium abietinum Niemelä & Korhonen, 1998
Hericiales - Bondarzewiaceae



***Hymenochaete cruenta* (Pers.) Donk, 1959**

Synonyme :

***Hymenochaete mougeotii* (Fr.) Cooke, 1880**

Hymenochaetales - Hymenochaetaceae

Espèce dédiée au botaniste Jean-Baptiste MOUGEOT (1776-1858)

médecin à BRUYERES (88)

ou à son fils le naturaliste Antoine MOUGEOT (1815-1889)

« mycologue - botaniste - algologue - paléobotaniste » médecin à BRUYERES.



***Hymenochaete cruenta* (Pers.) Donk, 1959**

Synonyme :

***Hymenochaete mougeotii* (Fr.) Cooke, 1880**

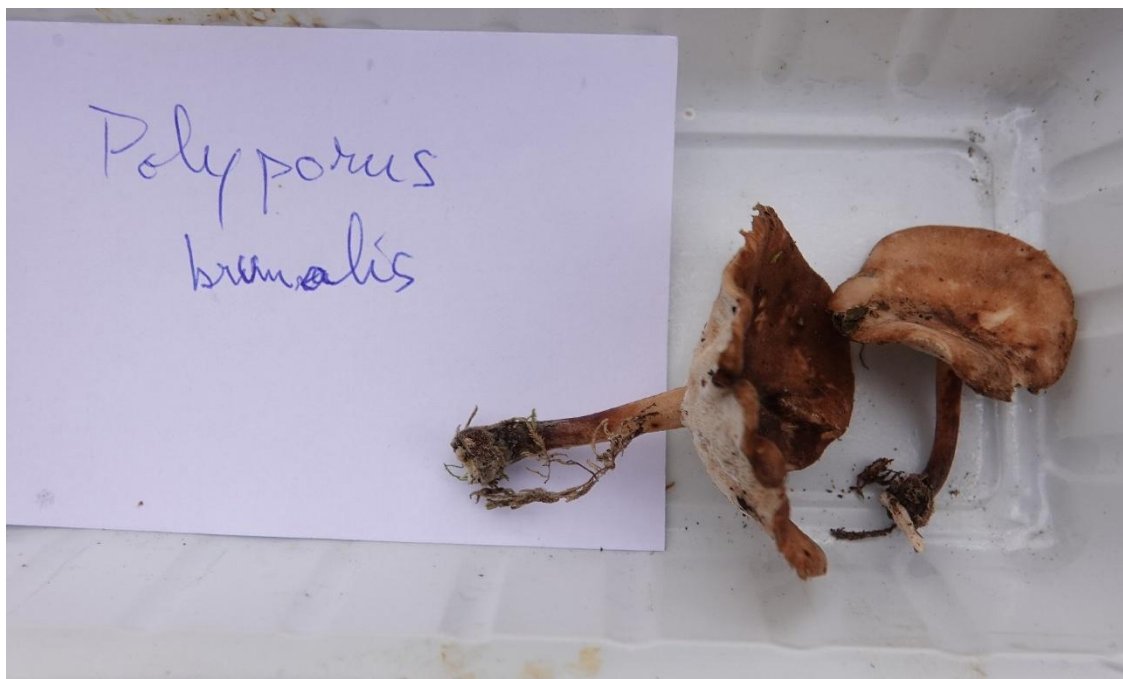
Hymenochaetales - Hymenochaetaceae



Kirschsteiniothelia thujina (Peck) D. Hawksw., 1985
« *Amphisphaeria thujina* (Peck.) Sacc., 1882 (INPN) »
Xylariales - Amphisphaeriaceae

Nouveauté alsacienne

Nota : Genre dédié au mycologue allemand Wilhelm KIRSCHSTEIN (1863-1946)



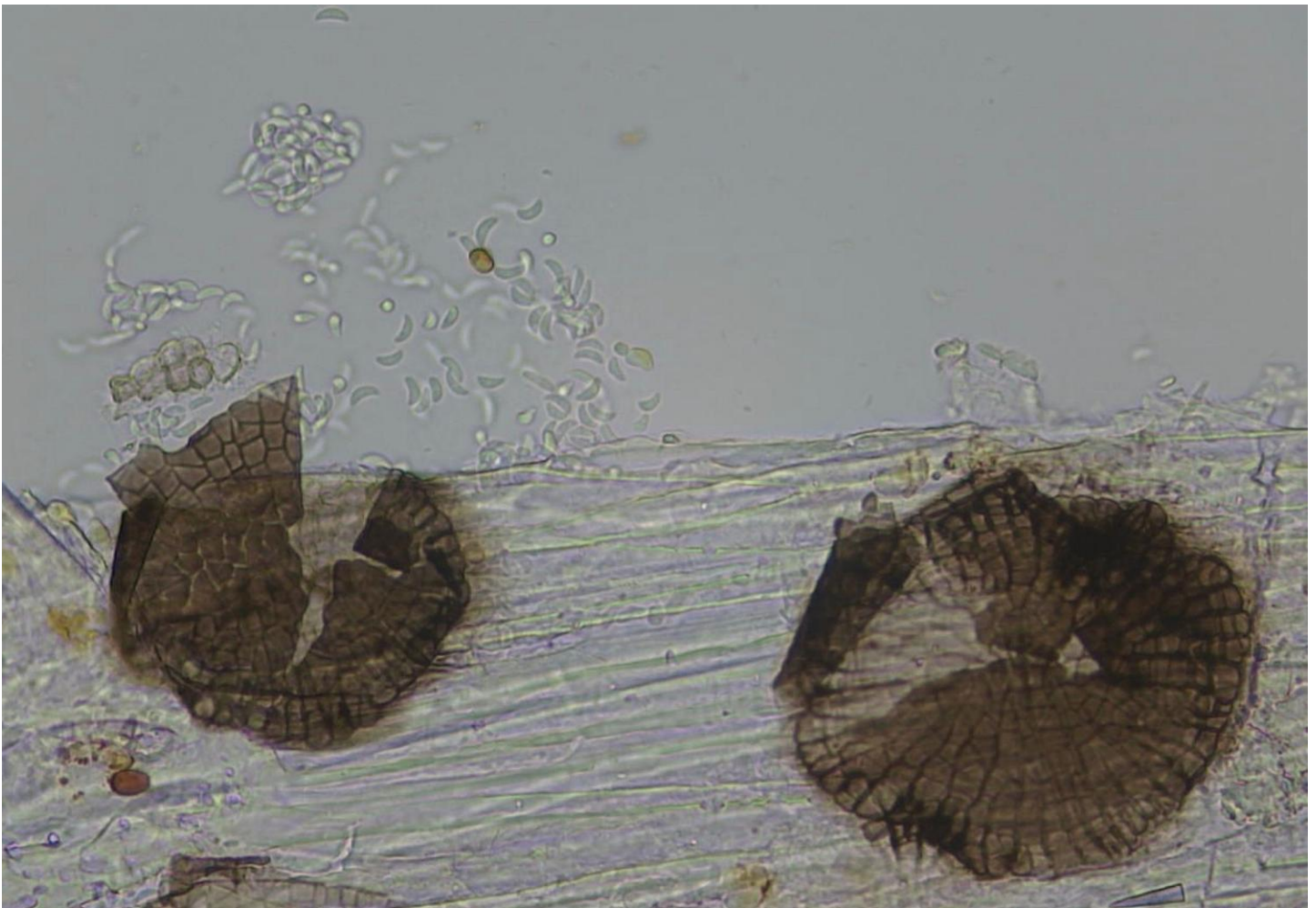
Lentinus brumalis (Pers.) Zmitr., 2010
Synonyme : *Polyporus brumalis* (Pers.) Fr., 1818
Polypore d'hiver - Polyporales - Lentinaceae



Leptothyrium lunariae Kunze, 1823
Ordre et Famille : Incertae sedis (Pleosporales ? - Pleosporomycetidae ?)

Nouveauté alsacienne
(Il s'agit possiblement d'une nouveauté française)

(Photo : Daniel Sugny)



Vue au microscope réalisée par Daniel SUGNY de :

***Leptothyrium lunariae* Kunze, 1823**

Pycnides noires, superficielles ou légèrement immergées dans les tissus de l'hôte, bombées, de forme allongée, elliptique ou circulaire, lisses, noires et luisantes, souvent alignées le long des nervures de la tige, de dimensions 100 à 400 μm .

Conidies hyalines, oblongues ou légèrement allantoïdes, 4 à 7 (8) \times 1,5-2 μm .

Habitat et écologie : à la fin de l'hiver ou au printemps sur les tiges mortes et sur les restes argentés des siliques de *Lunaria rediviva*.

Ne figure pas dans Taxref ni dans Fongibase.

Connu d'Autriche et de Suisse mais ne semble pas encore connu de France.



***Melampsorella caryophyllacearum* (DC.) J. Schröt., 1874**
Dorge du sapin - Chaudron - Uredinales - Pucciniastraceae

(Rouille du balai de sorcière)



Vue au microscope réalisée par Charles GRAPINET de :
***Pholiotina vexans* (P.D. Orton) Bon, 1991 - Agaricales - Bolbitiaceae**

Spores



Phragmotrichum chailletii Kunze, 1823

Ordre et Famille : Incertae sedis

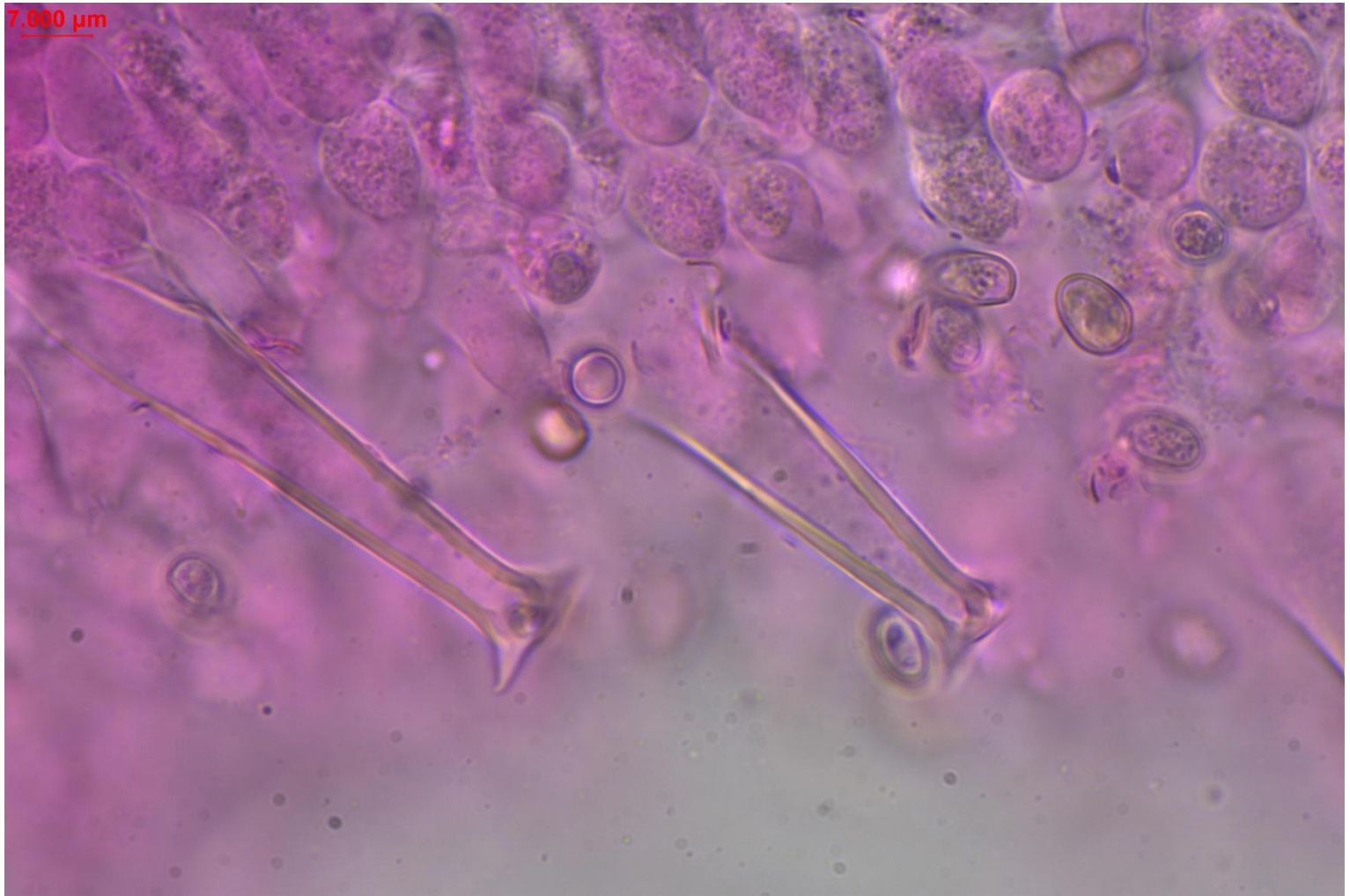
(Possiblement : Ordre : Pleosporales - Famille : Melanommataceae)

Sur cône d'épicéa.

Espèce dédiée au botaniste et mycologue suisse Jean-Frédéric CHAILLET (1747-1839)



Pluteus primus Bonnard, 1991
Plutée précoce - Plutée printanier - Plutée du printemps
Pluteales - Pluteaceae



Vue au microscope réalisée par Charles GRAPINET de :

***Pluteus primus* Bonnard, 1991**

Plutée précoce - Plutée printanier - Pluteales - Pluteaceae

Pleuroystides



***Pycnoporellus fulgens* (Fr.) Donk, 1971**
Polypore flamboyant - Polyporales - Polyporaceae



***Sarcoscypha austriaca* (Beck ex Sacc.) Boud., 1907**
Pézize d'Autriche - Pezizales - Sarcoscyphaceae



***Stereum rugosum* Pers., 1794 - Stéreau rugueux - Polyporales - Stereaceae**

RENSEIGNEMENTS DIVERS

Nouveautés alsaciennes (absence photographies)

Dialonectria ullevola Seifert & Grafenhan, 2011

Hypocreales - Nectriaceae

Microthyrium fagi J.P. Ellis, 1977 - Microthyriales - Microthyriaceae

Phaeocryptopus nudus (Peck) Petr., 1938 - Dothideales - Dothideaceae

Nouveauté haut-rhinoise (absence photographie)

Fusicolla melogrammae Lechat & Aplin, sp. nov.

Hypocreales - Nectriaceae