

PROSPECTION MYCOLOGIQUE

**EFFECTUÉE LE 19.02.2026
A L'ÉCOMUSÉE D'ALSACE**

PAR :

**MARC JOLY ET ANTOINE BRESCIANI (LICHENS)
DANIEL DOLL (MACROMYCÈTES ET OBSERVATIONS DIVERSES)**

**AVEC LA PARTICIPATION DE :
LIONEL JUIF ET DE PHILIPPE DEFRANOUX**

LICHENS DÉTERMINÉS PAR MARC JOLY

1ÈRE PARTIE :

LICHENS A-H

**L'INVENTAIRE DES LICHENS DE L'ÉCOMUSÉE
COMPRENAIT 26 TAXONS**

**21 NOUVEAUX TAXONS ONT ÉTÉ DÉCOUVERTS
LE 19.02.2026**

**LE TOTAL DE L'INVENTAIRE DES LICHENS
COMPREND ACTUELLEMENT 47 TAXONS**

Photos réalisées par Philippe DEFRANOUX.

(Espèces classées alphabétiquement par noms scientifiques)

RÉCAPITULATIF DES 21 NOUVEAUX TAXONS POUR L'INVENTAIRE DES LICHENS DE L'ÉCOMUSÉE D'ALSACE :

- *Buellia griseovirens* (Turner & Borrer ex Sm.) Almb., 1952 - Caliciales - Caliciaceae
- *Candelaria pacifica* M. Westb. & Arup, 2011 - Candelariales - Candelariaceae
(Nouveauté alsacienne)
- *Cladonia macilenta* Hoffm., 1796 - Lecanorales - Cladoniaceae
- *Cladonia parasitica* (Hoffm.) Hoffm., 1796 - Lecanorales - Cladoniaceae (Nouveauté 68)
- *Cladonia ramulosa* (With.) J.R. Laundon, 1984 - Lecanorales - Cladoniaceae
- *Flavoparmelia caperata* (L.) Hale, 1986 - Lecanorales - Parmeliaceae
- *Hypogymnia physodes* (L.) Nyl., 1896 - Lecanorales - Parmeliaceae
- *Hypotrachyna revoluta* (Flörke) Hale, 1975 - Lecanorales - Parmeliaceae
- *Lecanora intumescens* (Rebent.) Rabenh., 1845 - Lecanorales - Lecanoraceae
- *Lepraria incana* (L.) Ach., 1803 - Lecanorales - Cladoniaceae
- *Melanohalea exasperata* (De Not.) O. Blanco, A. Crespo, Divakar, Essl., D. Hawksw. & Lumbsch, 2004 - Lecanorales - Parmeliaceae
- *Normandina pulchella* (Borrer) Nyl., 1861 - Verrucariales - Verrucariaceae
- *Parmotrema perlatum* (Huds.) M. Choisy, 1952 - Lecanorales - Parmeliaceae (Deuxième Alsace)
- *Peltigera neckeri* Hepp ex Müll. Arg., 1862 - Peltigerales - Peltigeraceae (Troisième Alsace)
- *Phlyctis argena* (Spreng.) Flot., 1850 - Lecanorales - Phlyctidaceae
- *Physcia stellaris* (L.) Nyl., 1853 - Caliciales - Physciaceae
(Deuxième signalement en Alsace, mais première station avérée)
- *Physcia tenella* (Scop.) DC., 1805 - Caliciales - Physciaceae
- *Pseudevernia furfuracea* (L.) Zopf, 1903 - Lecanorales - Parmeliaceae

- *Ramalina farinacea* (L.) Ach., 1810 - Lecanorales - Ramalinaceae
- *Ramalina pollinaria* (Westr.) Ach., 1810 - Lecanorales - Ramalinaceae
- *Rhizocarpon geographicum* (L.) DC., 1805 - Lecanorales - Rhizocarpaceae





***Amandinea punctata* (Hoffm.) Coppins & Scheid., 1993**
Caliciales - Physciaceae

« Lichen crustacé (apothécies noires) sur arbre »

(Observation n° 8 - Lieu : Russawag - zone C1)



***Amandinea punctata* (Hoffm.) Coppins & Scheid., 1993**
Caliciales - Physciaceae

« Lichen crustacé (apothécies noires) sur arbre »

(Observation n° 8 « suite » - Lieu : Russawag - zone C1)



***Buellia griseovirens* (Turner & Borrer ex Sm.) Almb., 1952**
Caliciales - Caliciaceae

Nouveauté pour l'Inventaire des Lichens de l'Écomusée

« sur arbre »

(Observation n° 24 - Lieu : à gauche du Russawag - zone vers C-3)



***Buellia griseovirens* (Turner & Borrer ex Sm.) Almb., 1952**
Caliciales - Caliciaceae

« sur arbre »

(Observation n° 29 - Lieu : à gauche du Russawag - zone vers C-3)

29bis

***Candelariella xanthostigma* (Pers. ex Ach) Lettau, 1912 - Candelariales - Candelariaceae**

(sur arbre) pas de photo (déjà dans l'Inventaire des Lichens de l'Écomusée)

FICHE DE DÉTERMINATION RÉALISÉE PAR MARC JOLY

19 février 2026 ; MJ ; Ecomusée d'Alsace (Ungersheim) 68

Ech. 24 et 29

Thalle lépreux, mince, blanchâtre avec soralies vert, vert jaune, très fines

Pas d'apothécies

Sur écorce lisse (Betula) ou branchettes (id ?)

Thalle K+ jaune puis brun rougeâtre,

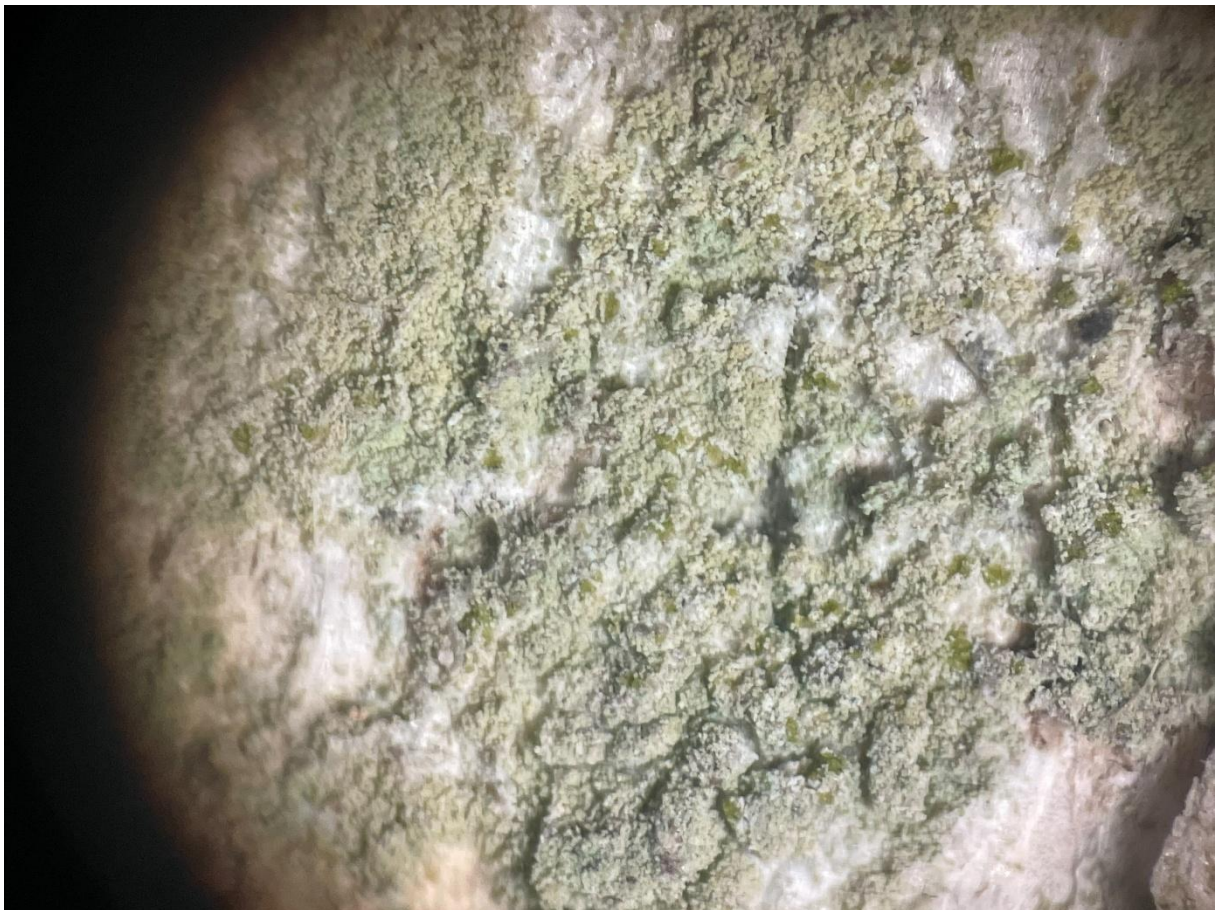
C- ; KC comme K

P+ jaune vif

UV +/- 0

Buellia griseovirens (Turner & Borre ex Sm.) Almb.

= *Buellia betulina* (Hepp) Th. Fr.



Wirth FF p 187; Wirth FBW 1 p 198; GLF arbres p 158 ; LI&GB 1 p 180 ;

Remarques :

Caractères distinctifs des espèces possibles (entre autres !)

- *Lepraria finkii* a un thalle plus épais cotonneux, UV + violet,
- *Loxospora elatina* est une espèce rare venant plutôt en montagne sur Conifère et écorce crevassée, K+ jaune (non brun rouge)
- *Buellia griseovirens* est une espèce commune, sur écorce lisse ou peu crevassée (Betula, ...) à l'étage collinéen et sub-montagneux



Réaction K+ jaune puis brunâtre



Sur branchette



***Candelaria concolor* (Dicks.) Arnold, 1879 - Candelariales - Candelariaceae**

« sur arbre »

(Observation n° 53 - Lieu : Terrasse de Gommersdorf - zone C3)



***Candelaria pacifica* M. Westb. & Arup, 2011**
Candelariales - Candelariaceae

Nouveauté alsacienne

« sur clôture »

(Observation n° 61 - Lieu : entre la Colline sèche et les Loges - zone vers c5)



***Cladonia coniocraea* (Flörke) Spreng., 1827 - Lecanorales - Cladoniaceae**

« sur décoration ‘panier’ avec tiges métalliques et cordelettes en chanvre »

(Observation n° 48 - Lieu : sentier proche ruisseau entre le vieux tas de bois
et la Maison de Kunheim - zone vers H-4)



***Cladonia fimbriata* (L.) Fr., 1831 - Lecanorales - Cladoniaceae**

« sur décoration 'panier' avec tiges métalliques et cordelettes en chanvre)

(Observation n° 14 - Lieu : Russawag - zone C1)



Cladonia macilenta Hoffm., 1796 - Lecanorales - Cladoniaceae

Nouveauté pour l'Inventaire des Lichens de l'Écomusée

« sur souche »

(Observation n° 34 - Lieu : à gauche du Russawag - zone vers B-2)



Cladonia parasitica (Hoffm.) Hoffm., 1796 - Lecanorales - Cladoniaceae

Nouveauté 68

« sur souche »

(Observation n° 35 - Lieu : à gauche du Russawag - zone vers B-2)



***Cladonia ramulosa* (With.) J.R. Laundon, 1984**
Lecanorales - Cladoniaceae

Nouveauté pour l'Inventaire des Lichens de l'Écomusée

« sur décoration 'panier' avec tiges métalliques et cordelettes en chanvre »

(Observation n° 47 - Lieu : sentier proche ruisseau entre le vieux tas de bois
et la Maison de Kunheim - zone vers H-5)



***Cladonia ramulosa* (With.) J.R. Laundon, 1984**
Lecanorales - Cladoniaceae

« sur décoration 'panier' avec tiges métalliques et cordelettes en chanvre »

(Observation n° 47 « suite » - Lieu : sentier proche ruisseau entre le vieux tas de bois
et la Maison de Kunheim - zone vers H-4)



***Cladonia rangiformis* Hoffm., 1796 - Lecanorales - Cladoniaceae**

« sur sol »

(Observation n° 66 - Lieu : entre la Colline sèche et les Loges - zone vers c3)



***Evernia prunastri* (L.) Ach., 1810 - Lecanorales - Parmeliaceae**

« sur arbre »

(Observation n° 6 - Lieu : Russawag - zone vers C-2)



***Evernia prunastri* (L.) Ach., 1810 - Lecanorales - Parmeliaceae**

« sur décoration ‘panier’ avec tiges métalliques et cordelettes en chanvre »

(Observation n° 15 - Lieu : Russawag - zone vers C-2)



***Evernia prunastri* (L.) Ach., 1810 - Lecanorales - Parmeliaceae**

« sur arbre 'conifère' »

r

(Observation n° 69 - Lieu : secteur Loges - zone vers b7)



Flavoparmelia caperata (L.) Hale, 1986 - Lecanorales - Parmeliaceae

Nouveauté pour l'Inventaire des Lichens de l'Écomusée

« sur décoration 'panier' avec tiges métalliques et cordelettes en chanvre »

(Observation n° 16 - Lieu Russawag - zone vers C-2)



***Flavoparmelia caperata* (L.) Hale, 1986 - Lecanorales - Parmeliaceae**

« sur arbre »

(Observation n° 31 - Lieu : à gauche du Russawag - zone vers B-2)



***Flavoparmelia caperata* (L.) Hale, 1986 - Lecanorales - Parmeliaceae**

« sur arbre »

(Observation n° 63 - Lieu : entre la Colline sèche et les Loges - zone vers c4)



Hypogymnia physodes (L.) Nyl., 1896 - Lecanorales - Parmeliaceae

Nouveauté pour l'Inventaire des Lichens de l'Écomusée

« sur arbre »

(Observation n° 60 - Lieu : entre la Colline sèche et les Loges - zone vers c4)



Hypotrachyna revoluta (Flörke) Hale, 1975 - Lecanorales - Parmeliaceae

Nouveauté pour l'Inventaire des Lichens de l'Écomusée

« sur décoration 'panier' avec tiges métalliques et cordelettes en chanvre »

(Observation n° 17 - Lieu : Russawag - zone vers C-2)



***Hypotrachyna revoluta* (Flörke) Hale, 1975 - Lecanorales - Parmeliaceae**

« sur arbre »

(Observation n° 27 - Lieu : à gauche du Russawag - zone vers C-3)